

# Nordea

## Erklæring om hensyntagen til de vigtigste negative indvirkninger på bæredygtighedsfaktorer

Nordea Bank Abp

Offentliggjort marts 2021. Opdateret oktober 2021.

Godkendt af Nordea Bank Investment Center Product Committee.



# Nordeas erklæring om hensyntagen til de vigtigste negative indvirkninger på bæredygtighedsfaktorer

## 1. Indledning

Denne erklæring er udarbejdet af Nordea Bank Abp ("Nordea Bank") for at opfylde oplysningskravene i artikel 4 i Europa-Parlamentets og Rådets forordning (EU) 2019/2088 af 27. november 2019 om bæredygtighedsrelaterede oplysninger i sektoren for finansielle tjenesteydelser ("SFDR").

Sammen med vores kunder er Nordea Bank og de øvrige selskaber i Nordea koncernen (tilsammen "Nordea") med til at gøre en forskel i omstillingen til en bæredygtig økonomi. Vi har forpligtet os til at tilpasse vores forretningsstrategi til FN's 17 verdensmål for bæredygtig udvikling og målene i Paris-klimaaf-talen. Vores langsigtede mål er at blive en CO2-neutral bank senest i 2050. Vi giver vores kunder mulighed for at træffe mere bæredygtige valg, når de investerer, og vi arbejder således sammen om at nå disse mål.

Nordea Bank tager hensyn til investeringsbeslutningers vigtigste negative indvirkninger på bæredygtighedsfaktorer i vores diskretionære porteføljepleje. Størstedelen af vores diskretionære porteføljepleje er outsourcet til Nordea Investment Management AB ("NIM") eller andre af Nordea Bank udpegede forvaltere, der også tager hensyn til de vigtigste negative indvirkninger på bæredygtighedsfaktorer.

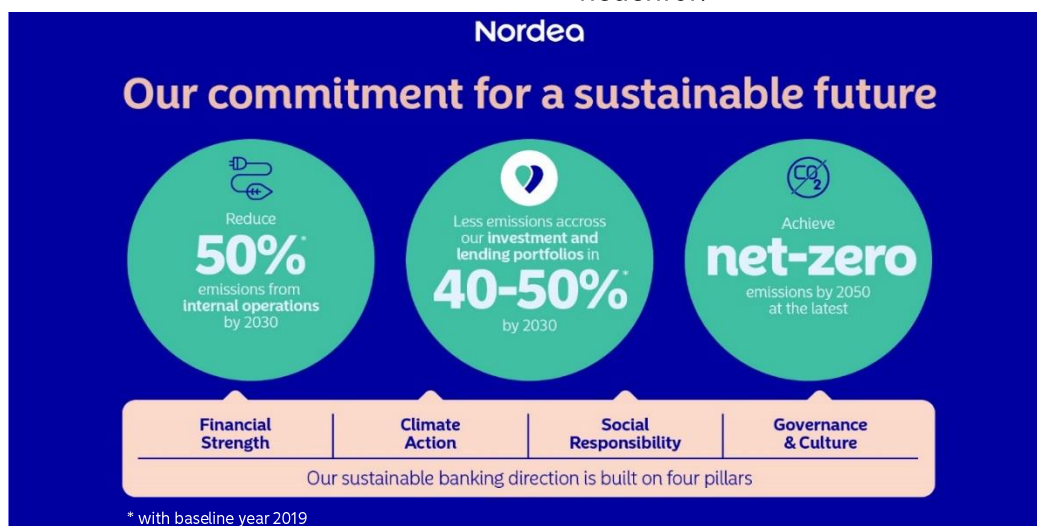
Det betyder, at Nordea Bank selv tager hensyn til eller lægger forvalternes hensyntagen til de

vigtigste negative indvirkninger på bæredygtighedsfaktorer til grund i den diskretionære porteføljepleje. Vi vurderer, om de udpegede forvalteres hensyntagen til de vigtigste negative indvirkninger på bæredygtighedsfaktorer er tilfredsstillende, og vi indleder en dialog, hvis der sker væsentlige ændringer.

Næsten alle typer økonomiske aktiviteter kan påvirke forskellige bæredygtighedsfaktorer både positivt og negativt. Indikatorer på negative indvirkninger på bæredygtighedsfaktorer i investeringsbeslutninger er for eksempel investeringernes negative indvirkning på klimaet, herunder CO2-aftrykket, eller hvordan eller i hvilket omfang en virksomhed respekterer menneskerettighederne eller håndterer andre sociale eller arbejdstagerrelaterede forhold.

De miljømæssige og sociale indvirkninger af investeringsbeslutningerne i Nordeas porteføljepleje er beskrevet i de udpegede forvalteres politikker for aktivt ejerskab, NIM's politik for ansvarlige investeringer (Responsible Investment Policy) og den erklæring om hensyntagen til de vigtigste negative indvirkninger på bæredygtighedsfaktorer, der gælder for NIM.

Herudover tager Nordea Bank også hensyn til de vigtigste negative indvirkninger på bæredygtighedsfaktorer i sin investerings- og forsikringsrådgivning som beskrevet i afsnit 6 nedenfor.



## 2. Beskrivelse af politikker til at identificere og prioritere de vigtigste negative indvirkninger på bæredygtighedsfaktorer

Nordea har i mange år integreret ESG-forhold (miljømæssige, sociale og ledelsesmæssige forhold) i investeringsbeslutningerne. Som en af de første store investeringselskaber i Norden tilsluttede NIM sig FN's principper for ansvarlige investeringer (UN PRI) i 2007.

Nordea har etableret en robust ledelsesstruktur til styring af ESG-forhold, herunder miljømæssige og sociale indvirkninger. Som led i denne ledelsesstruktur har Nordea udarbejdet erklæringer og retningslinjer. Erklæringerne og retningslinjerne indeholder information om, hvad vi anser som best practice i forhold til at håndtere forretningsmuligheder og risici i relation til ESG-forhold inden for forskellige områder også uden for SFDR's anvendelsesområde. Det omfatter de krav og grænseværdier, vi har fastsat for forskellige sektorer, herunder vedrørende fossile brændstoffer, der gælder ud over de krav i den nationale lovgivning og regulering, som skal overholdes. Vores holdningserklæringer og sektorretningslinjer, som er offentligt tilgængelige, samt interne retningslinjer gælder for alle Nordeas forretningsområder.



[Læs mere om vores holdningserklæringer og sektorretningslinjer.](#)

Vi forventer, at alle vores kunder og de virksomheder, som vi investerer i, efterlever vores høje standarder og bruger vores erklæringer og retningslinjer som rettesnor i deres håndtering af væsentlige ESG-forhold. Hvor det er nødvendigt, går vi i dialog og arbejder sammen med vores kunder og de virksomheder, som vi investerer i, om at forbedre deres forretningspraksis. Hvert forretningsområde har ansvar for at sikre, at vi kommunikerer vores forventninger, og at virksomhederne, dvs. vores kunder og de virksomheder, som vi investerer i, overholder vores krav og grænseværdier. Relevante procedurer skal imple-

menteres alt afhængigt af virksomhedens art, krediteksponeringen og størrelsen af kunden eller virksomheden, som vi investerer i. Disse procedurer kan for eksempel omfatte screening af vores porteføljer for at identificere virksomheder, som det kan være relevant at gå i dialog med, og integration af ESG-forhold i dialogen med kunderne.

Nordea bruger flere forskellige metoder til at identificere negative indvirkninger på bæredygtighedsfaktorer i vores og de udpegede forvalteres investeringsbeslutninger. Vi foretager løbende screening af de underliggende beholdninger og undgår direkte investeringer i virksomheder, der ikke opfylder de grundlæggende ESG-kriterier, vi som minimum kræver overholdt. Det betyder, at virksomheder, som vurderes at have store negative indvirkninger på en eller flere bæredygtighedsfaktorer, udelukkes fra porteføljerne eller håndteres i henhold til den gældende politik for aktivt ejerskab. Vi bestræber os på at investere i virksomheder og udpege forvaltere, der er på forkant med integrationen af ESG-forhold i deres processer. Det gør det muligt for os at identificere og prioritere investeringer, der har en mindre negativ indvirkning på bæredygtighedsfaktorer.

## 3. Beskrivelse af de vigtigste negative indvirkninger på bæredygtighedsfaktorer og allerede indførte eller planlagte tiltag i forhold hertil

Økonomiske aktiviteter kan påvirke forskellige bæredygtighedsfaktorer både positivt og negativt. Nordea og de udpegede forvaltere tager hensyn til flere indikatorer på negative indvirkninger på bæredygtighedsfaktorer inden for klima og miljø, sociale forhold, arbejdstagerforhold, respekt for menneskerettighederne og bekæmpelse af korrupsion og bestikkelse i vores investeringsbeslutninger. Indtil videre rapporterer Nordea Bank om indikatorer på negative indvirkninger på bæredygtighedsfaktorer relateret til CO<sub>2</sub>-udledning og vandforbrug for vores porteføljer med øget bæredygtigt fokus. Rapporteringen sker i en oversigt, som vi kalder "Bæredygtigt aftryk".

Nordea ser klimaforandringer som den største trussel for vores planet, økosystemer og samfund og anser udfordringerne med klimaforandringer for en afgørende faktor, som langsigtede investorer bør tage i betragtning. Vi støtter målene i Parisaftalen om at holde stigningen i den globale gennemsnitstemperatur et godt stykke under 2°C og helst på 1,5°C i forhold til det førindustrielle niveau. Som nævnt ovenfor er det vores mål at blive en CO2-neutral bank senest i 2050.

Vi har også fastsat et delmål om at reducere CO2-aftrykket fra vores udlåns- og investeringsporteføljer med 40-50 % inden 2030. Derfor tager Nordea hensyn til de negative indvirkninger på klimaet i vores investeringsbeslutninger.

Nordea Bank kræver, at de udpegede forvaltere overholder grundlæggende ESG-kriterier. Kravene omfatter blandt andet normbaseret screening og anvendelse af eksklusionslister. Det sker for at sikre, at forvalterne som minimum opfylder standarder, der er uafhængige af den enkelte forvalters egne ESG-ambitioner og for at mindske de vigtigste negative indvirkninger på bæredygtighedsfaktorer. For vores produktgruppe Bæredygtigt Valg integrerer vi herudover yderligere ESG-forhold i investeringsbeslutningerne. Afhængigt af aktivklasse og investeringsstrategi kan der for disse produkter for eksempel gælde yderligere regler for eksklusion af sektorer, eller forvalterne kan aktivt udvælge virksomheder med højere ESG-standarder og/eller investere tematisk.

#### 4. Kort sammenfatning af politik for aktivt ejerskab

Aktivt ejerskab er et væsentligt element i Nordeas investeringsstrategi. For os er det vigtigt, at vi udøver vores aktionærrettigheder og går i dialog med de virksomheder, som vi investerer i, med henblik på at sikre en styrkelse af ESG-forholdene. Dermed kan vi bedst varetage investorernes og samfundets langsigtede interesser. Derfor kræver Nordea Bank, at de udpegede forvaltere, herunder NIM, har tilsluttet sig FN's principper for ansvarlige investeringer, UN PRI.

Med deres tilslutning til principperne forpligter de sig til at være aktive ejere og inkludere ESG-forhold i deres politikker og praksis for aktivt ejerskab.

NIM's politik for aktivt ejerskab (Engagement Policy) og NIM's politik for ansvarlige investeringer (Responsible Investment Policy) er tilgængelige på [Nordeas hjemmeside](#).

#### 5. Reference til internationale standarder

Nordea Banks hensyntagen til de vigtigste negative indvirkninger på bæredygtighedsfaktorer bygger på relevante internationale konventioner, forpligtelser og normer, herunder blandt andet:

- FN's miljødeklaration for finansielle virksomheder (UNEP FI)
- FN's Global Compact (UNGC)
- FN's verdenserklæring om menneskerettigheder
- Konventioner fra Den Internationale Arbejdsorganisation (ILO)
- FN's konvention mod korruption
- Rio-deklarationen om miljø og udvikling
- FN's retningsgivende principper for erhvervslivet om menneskerettigheder (UNGP)
- Carbon Disclosure Project (CDP)
- Collective Commitment to Climate Action
- FN's principper for bæredygtig bankvirksomhed (PRB)
- Task Force on Climate-related Financial Disclosures (TCFD)
- Ækvatorprincipperne
- Poseidon-principperne

Nordea har forpligtet sig til at tilpasse sin forretningsstrategi, så den er i overensstemmelse med FN's 17 verdensmål for bæredygtig udvikling og Paris-klimaafspraken.

## 6. Hensyntagen til de vigtigste negative indvirkninger på bæredygtighedsfaktorer i investerings- og forsikringsrådgivningen som finansiel rådgiver

Nordea Bank yder investerings- og forsikringsrådgivning til kunderne. I den forbindelse tager vi hensyn til de negative indvirkninger på udvalgte bæredygtighedsfaktorer for finansielle produkter, vi rådgiver kunderne om.

Vi kræver, at leverandører af finansielle produkter, som indgår i vores investerings- og forsikringsrådgivning, opfylder visse bæredygtighedskriterier. Kriterierne er en del af vores udvælgelses- og overvågningsprocesser og har til formål at integrere bæredygtighedsrisici og mindske negative indvirkninger på bæredygtighedsfaktorer som led i rådgivningen. Bæredygtighedsvurderingen er baseret på information fra forvalteren og vores egen screening af produkter.

Vi tilstræber løbende at forbedre vores tilgang til, hvordan vi skal vurdere de vigtigste negative indvirkninger på bæredygtighedsfaktorer.

### FN's principper for ansvarlige investeringer

For at opfylde ovennævnte skal alle leverandører af finansielle produkter, som vi rådgiver om, have tilsluttet sig FN's principper for

ansvarlige investeringer (UN PRI). De skal forpligte sig til at integrere ESG-faktorer i deres investeringsanalyser, beslutningsprocesser og deres arbejde med aktivt ejerskab. Nordea Bank kræver, at alle leverandører af produkter, som vi rådgiver om, har en klar proces for at sikre overholdelse af principperne i UN PRI.

### Nordea Responsible Investments Fund Distribution Policy

Herudover skal fonde, der indgår i vores rådgivning (undtagen hedgefonde), overholde Nordea Responsible Investments Fund Distribution Policy (RIFD), som fastsætter kriterier for ansvarlige investeringer. RIFD sætter klare grænser for, hvilke typer virksomheder vi ikke accepterer på grund af deres negative indvirkninger på sociale eller miljømæssige faktorer. Kriterierne dækker ulovlige våben, kulmine-drift og oliesandudvinding.

Vurderingen i forhold til RIFD foretages i udvælgelsesfasen baseret på fondens politikker og markedseksponeringer. I udvælgelsesfasen og løbende derefter gennemføres endvidere en screening af beholdningerne i eksisterende fonde. Opdager vi brud på vores politik, går vi i dialog med den pågældende forvalter. Fonde, der ikke opfylder vores krav, ekskluderes fra vores rådgivning.